

*Par le ciel,
pour servir*



1973

2019

BULLETIN N° 100

Amicale de l' École des Troupes Aéroportées



www.aetap.org

2^e semestre 2019



Chers Anciens et Amicalistes,



La rentrée 2019 s'est très bien déroulée au sein de la maison mère des parachutistes. Les nouveaux arrivants ont rapidement pris leur marque et dès la fin août ont débuté les actions de formation dont ils avaient la charge, sans rupture avec leurs prédécesseurs. Le mois de septembre est toujours dense avec la reprise des stages dans tout le spectre des savoir-faire de l'école dont le brevet parachutiste pour l'école spéciale de Saint-Cyr qui reste toujours un rendez-vous important. Cette année, Saint-Michel veillait sur ce stage car les élèves officiers ont été brevetés à 6 sauts dont un de nuit ce qui n'était plus arrivé depuis plusieurs années. Sous la présidence du général Delion, la cérémonie de la Saint-Michel a honoré notre saint patron et rendu hommage à un grand ancien qui quittait le service actif après 40 ans de service dont plus de 30 ans

dans les unités TAP de la gendarmerie nationale et à l'ETAP. Le passage de la patrouille de France a permis de dignement clôturer cette magnifique journée dont la présence des anciens en nombre a été remarquée, et je vous en remercie. En octobre, une marche de cohésion en montagne a permis de souder les permanents de l'école qui se sont retrouvés le soir pour une soirée organisée par les brigades. Comme vous pouvez le constater, l'école continue toujours de cultiver l'excellence pour la formation de ses stagiaires avec un état d'esprit tourné à la fois vers l'opérationnel et la cohésion.

Le premier semestre 2020 sera marqué par plusieurs rendez-vous importants dont le plus emblématique sera le challenge inter-école de parachutisme qui fêtera son 40^{ème} anniversaire. Cette activité aura lieu fin juillet et mobilisera toutes les énergies pour qu'elle soit un succès. Ce semestre devrait également être marqué par l'emploi dans le cadre des actions de formation des avions de transport et d'assaut (ATA) de nouvelle génération (A400M-ATLAS et C130J) attendus avec une grande impatience pour pallier la faible disponibilité de nos ATA en service. Enfin, l'équipe de marque du système de mise à terre des chuteurs opérationnels devrait réaliser les premiers sauts à l'été 2020. À l'image de l'armée de Terre, l'école est en train de vivre sa transformation capacitaire indispensable pour assurer la supériorité technique lors des opérations aéroportées, préservant ainsi le capital humain pour qu'il soit à l'issue de la phase de réarticulation au maximum de son potentiel. Le musée des parachutistes, notre musée, n'est pas oublié dans cette période, de nombreuses actions sont en cours sous la dynamique impulsion de son conservateur, le colonel ® Vigneron dont je salue son action au quotidien.

L'Amicale joue un rôle crucial dans la vie de l'école, ce lien entre jeunes et anciens doit bien évidemment perdurer. Pour cela, je souhaite que les militaires d'active qui servent à l'ETAP, adhérents à l'Amicale afin de renforcer encore plus ce lien intergénérationnel. Je mesure avec beaucoup de satisfaction l'investissement permanent des membres de l'Amicale au profit de l'école.

La parution de ce centième numéro témoigne d'une longévité avérée de la revue et donne l'occasion de porter un regard rétrospectif sur le cinquantenaire de l'école qui vient de s'écouler. Cette revue permet de souligner les évolutions de l'école aussi bien sur le plan des équipements que sur son organisation.

Je vous souhaite une excellente année 2020 ainsi qu'à vos familles, vos amis et vos proches. Je formule à l'égard de tous des vœux de réussite personnelle, professionnelle et de bonne santé. Que Saint-Michel veille sur vous, vous protège et vous guide tout au long de cette année qui sera à n'en pas douter une nouvelle fois riche en événements et qui nous offrira de belles occasions de nous retrouver au sein de la maison mère des parachutistes.

Par le Ciel pour Servir

Lieutenant-colonel Jean-Philippe MOLLARD
Commandant l'école des troupes aéroportées.



LE COLONEL CAILLAUD,
Commandant l'ÉCOLE DES TROUPES AÉROPORTÉES

Le 29 Septembre 1972 j'avais exprimé le vœu que soit
créée une Amicale des Anciens de l'E.T.A.P.

C'est maintenant chose faite, et la parution du premier
numéro de "Rouge et Bleu" consacre son existence et témoigne de sa
jeune vitalité.

Ce bulletin permettra de resserrer les liens entre les
membres de l'Amicale, d'affermir les relations entre ceux qui servent
aujourd'hui à l'École et ceux qui l'ont quittée.

À tous il portera un message d'amitié.

Je remercie le Colonel Dubourg, notre Président, de
m'avoir offert l'occasion de dire ici les vœux que je forme pour
l'Amicale et pour chacun de ses membres.





Chères et chers amis,



Octobre 1973, le premier numéro de « Rouge & Bleu » était tiré à 150 exemplaires. Décembre 2019, notre bulletin semestriel sera le centième numéro.

Rappelez-vous, « À l'occasion de la Saint Michel 1972, l'idée d'une amicale germa dans l'esprit de Desplat et Buades. Le Colonel Caillaud encouragea le projet ». Et oui 46 ans déjà ! Bientôt un demi-siècle d'existence, le temps passe ! Que de changements !

L'équipe responsable de la rédaction de ce bulletin spécial n°100, composée de P. Neron, J.M. Dejonghe et C. Ganteil, a souhaité le consacrer à notre Ecole. Elle a réalisé un magnifique travail. Je les remercie et leur adresse mes plus sincères félicitations.

Afin de « planter le décor », deux pages sont consacrées, depuis 1973, aux événements majeurs du monde et de notre monde (évolution de nos armées – suspension de la conscription - opérations...), avant de « zoomer » sur l'ETAP (évolutions des moyens employés par l'Ecole).

Je remercie très chaleureusement, le Lieutenant-Colonel Mollard pour sa collaboration à l'élaboration de ce bulletin « Collector » ainsi que les intervenants pour les articles présentés dans ce numéro qui décrivent les activités actuelles de l'ETAP.

C'est sous un soleil radieux que le 27 septembre dernier, notre école a fêté « Saint Michel ». Vous étiez très nombreux à avoir répondu présents et je vous en remercie.

Au printemps 2020 nous organiserons notre Assemblée Générale. Elle se déroulera le samedi 04 Avril à l'ETAP. Les modalités pratiques vous seront communiquées ultérieurement.

Nous approchons de l'époque des vœux aussi ne vais-je pas faillir à la tradition et vous souhaite, avec un peu d'avance, de belles fêtes de fin d'année en famille.

Je formule également à l'attention de toutes et tous, mes vœux les plus sincères pour 2020 : vœux de santé, de réussite et surtout d'espérance dans un quotidien tourmenté qui nous désoriente parfois.

Votre Président
Gilles Carbillat



Le Président et les membres du Conseil d'Administration vous souhaitent une bonne année 2020



Ce "mot", cher amis, vous présente notre bulletin de liaison que vous avez unanimement souhaité. Après un semestre d'existence, notre Amicale se doit d'en éditer un.

Comme dans toutes les sociétés bien organisées, notre bulletin matérialisera le lien qui nous unit. Porte parole du bureau, bien sûr, mais aussi de vous tous, sur qui nous comptons pour alimenter la "copie" du trimestre.

En outre, les dernières pages serviront d'annuaire, afin que vous connaissiez, avec mise à jour tous les trois mois, la liste de nos secrétaires, leur adresse, leur profession.

Tenez au courant notre bureau des événements qui vous touchent (familiaux, sociaux, professionnels, etc...), notamment pour nous permettre une rubrique "Carnet de Famille", précieuse pour l'information de l'Amicale.

La St. Michel a confirmé; le 29 Septembre au Camp d'Astra, notre bon démarrage. Je vous redis l'essentiel de ma petite allocution avant le repas de la fête : la vitalité de l'Amicale repose sur notre Amitié, née à l'E.T.A.P et qui se prolonge dans la retraite. Entretien-la soigneusement.

Et rappelons-nous qu'au delà de notre bonne Ecole, semblables en cela à tous les cadres de réserve (ou honoraires, pour les très anciens), nous nous devons à l'Armée active dans sa vie du temps de paix pour que notre Armée ne vive pas à l'écart de la Nation. Tous les cadres anciens de l'Armée doivent garder le contact entre eux et avec leurs camarades d'active afin de faire connaître autour d'eux le métier militaire sous son vrai jour; afin aussi de réfuter les critiques malveillantes, les dénigrement intéressés, de mode, hélas ! parmi trop de nos contemporains.

L'An 73 va s'achever. Formons des vœux pour 1974. Que l'an nouveau très proche, avec le bonheur dans tous les foyers et les consolations souhaitables pour ceux qui ont souffert, nous conserve sur toute notre vieille planète (ou y règne) la concorde et la paix.

H.D.

H.B.- La rubrique habituelle de ce petit éditorial, en "cageon" de chaque bulletin, sera "Votre Bureau vous parle".





1973 - NAISSANCE DU BULLETIN... POURQUOI "ROUGE ET BLEU"

(Composition du premier Conseil d'administration) (Extrait bulletin n° 1)

- ROUGE & BLEU -

Beaucoup d'entre vous vont se demander pourquoi nous avons baptisé notre bulletin de l'ancien "ROUGE & BLEU". La réponse est fort simple "Notre Président proposait l'ANCIEN" A l'unanimité les membres du bureau repoussaient ce mot, le trouvant trop croulant. Notre ami DESOLAT, vice-président proposait alors ROUGE & BLEU qui sont les couleurs de notre Ecole, couleur de l'infanterie et de nos premiers bérets rouge - Colo - Bleu - Nétre . Cette proposition fut acceptée à l'unanimité.

* BRAVO PIERROT *

 Votre Bureau

Présidents d'Honneur : Général de VISES
 Médecin Général RICHARD

Messieurs	DUBOURG	Président
	DESPLAT	1 ^{er} Vice-Président
	BUALES	2 ^{ème} Vice-Président
Madame	DESCLISE	3 ^{ème} Vice-Présidente
Messieurs	PETIT	Secrétaire Général
	JALADE	1 ^{er} Secrétaire adjoint
Madame	BROCA	2 ^{ème} secrétaire adjoint
Messieurs	CASALDEBAIG	Trésorier
	MOHEL	Trésorier Adjoint
	CERRIER	Membre
	BERCOURT	Membre
	DUPOND	Membre
	BROIZ	Membre

Cotisations :

- Membre Actif	20,00 F
- Membre Bienfaiteur	50,00 F

N° 1 - Octobre 1973

Le bulletin était imprimé en noir et blanc, seule la page de couverture (ci jointe) offrait un peu de bleu et de rouge.

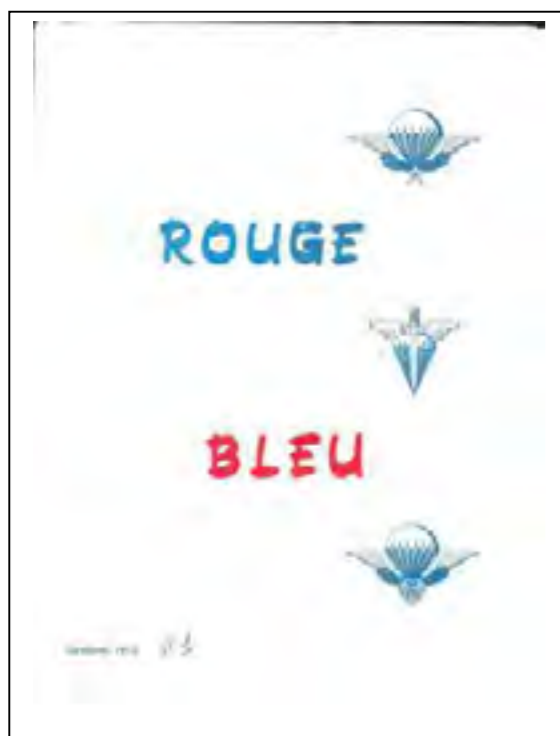
Il n'y avait pas de photos incluses, pas de papier glacé.

L'impression des bulletins n'était pas externalisée; la cellule point d'impression de l'École les rédigeait, les imprimait et les agrafait.

Le numéro 1 avait été imprimé à 150 exemplaires.

Au tout début, la parution fut trimestrielle.

Encore merci à nos anciens !!



ETAP
ÉCOLE DES TROUPES AÉROPORTÉES

Par le ciel, pour servir
From the sky, to serve
Là où naissent les parachutistes

1946 CETAP
1947 ETAP
1953 BETAP
1963 ETAP

les précurseurs

nos Anciens

entre histoire et modernité

les héritiers

MODERNITÉ... RUSTICITÉ... PÉDAGOGIE...

www.facebook.com/EcoledesTAP

45 ANS DE NOTRE MONDE...

1973
Bulletin n°1

1975

les Armées : 585.000 H
l'armée de Terre : 332.000 H
les parachutistes : 13.000 H

1978 - Opération Bonite



1989 - chute du mur de Berlin



1991 / 2001 - guerre des Balkans



2001 - attentat world trade center



1979 - révolution Iran

1995

les Armées : 506.000 H
l'armée de Terre : 236.000 H
les parachutistes : 12.000 H

1983 - immeuble Drakkar



2001 / 2014 - Afghanistan
2008 UZBEEN



1991 - guerre du Golfe



1996 - suspension de la conscription

2019

les Armées : 206.000 H
l'armée de Terre : 115.000 H
les parachutistes : 8.700 H*

2013 / 20xx - Opérations Serval - Barhane

2019
Bulletin n°100

* hors Forces Spéciales

LES AÉRONEFS À L'ÉCOLE

1973
Bulletin n°1



Nord 2501
En service depuis les années 50, a été utilisé par l'Ecole jusqu'en 1986.



DHC6 Twin Otter et PC6
Mis à disposition de l'ETAP pour la formation, l'entraînement et l'entretien au SOCR.



1986 : fin du Nord

1987 : arrivée du C130

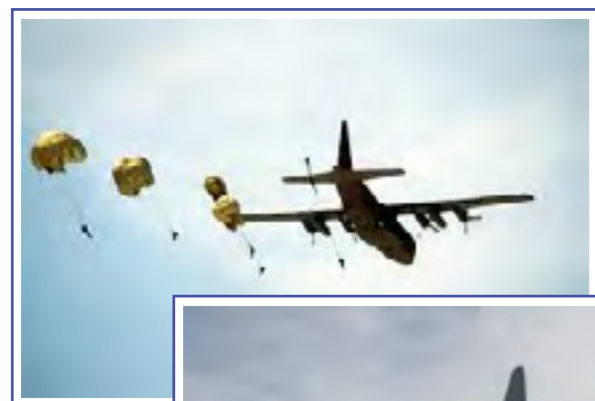


C-160 "Transall"
Opérationnel fin 1968. Son retrait définitif est prévu, pour la France, en 2023.

1993 : CASA



C-130 "Hercule"
La France a acquis cinq C-130H et neuf C-130H-30 entre 1987 et 1997. Au profit de l'ETAP les C-130 d'un certain nombre de pays européens sont mutualisés.

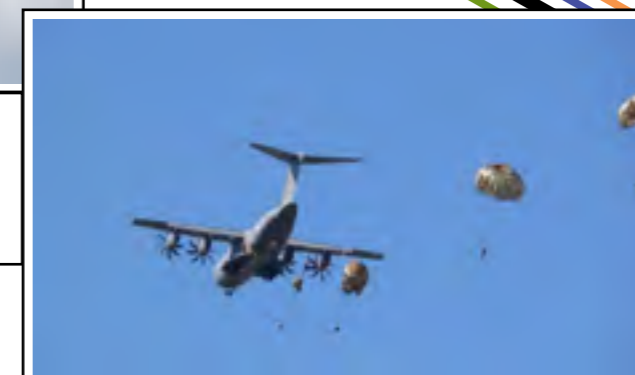


CASA 235

27 de ces avions sont entrés en service dans l'armée de l'Air à partir de 1993, afin de maintenir ses capacités de transport aérien en attendant l'arrivée de l'A400M.



A 400M
Le 7 octobre 2019, largage de 80 parachutistes OA par les deux portes.



2019
Bulletin n°100



LES PARACHUTES À L'ÉCOLE

1973
Bulletin n°1

Les OA

Voiles à usage sportif ou à usage opérationnel, dans les deux cas, au fil des années, nous sommes passés de voiles hémisphériques à des voiles de type aile.

Les OR

1978 : Première aile militaire à l'ETAP

1980 : Mise en service de l'EPI

2010 : Mise en service de l'EPC



661 12
Surf : 60m²
MTE : 110 Kg



672 12
Surface : 72m²
Le bord d'attaque est prolongé par une bande circulaire en résille.



656 A15
Surface : 60m²
Parachute automatique manœuvrable, doté d'un gréement identique au 656 11D. Il dispose de fenêtres propulsives et directionnelles.



683 12D
De conception moderne pour l'époque (1975) dans la catégorie des voilures hémisphériques, ses tuyères permettaient d'accroître considérablement les performances en vol. Sa voilure fût l'une des premières réalisées dans le monde pour la compétition.



656 11D
Surf : 60m²
Voile identique au 656 A15. Harnais conçu pour les sauts à ouverture commandée. A été utilisé par les SOGH pour les sauts en charge.



EFA 118 A24 B1 L19
Équipé d'une voilure de type aile, a été très utilisé pour la compétition principalement en PA et voltige. Le parachute de secours, ventral, EFA 508 était équipé d'une voile ronde manœuvrable.



696 26 F2
Surf : 74m²
MTE : 130 Kg
Composant principal de l'Ensemble de Parachutage Individuel (EPI)
Ventral : TAP 511

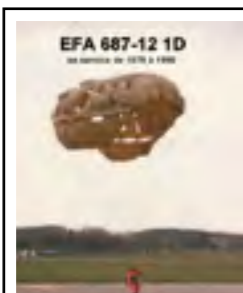
La voile est normalement neutre mais quand elle est sollicitée par l'intermédiaire des poignées sur les éleveurs, elle peut acquérir une vitesse horizontale de 2 à 3 m/s.



TAP 131-32
De type aile « tout dans le dos » (sept caissons en principale et cinq caissons en réserve). Destiné à l'entraînement et au perfectionnement des chuteurs.



687 12 2D
En service de 1978 aux années 90, il équipait prioritairement les compétiteurs.



687 12 1D
Version opérationnelle du 687 12 2D
MTE : 130 Kg
Renforcé, entre autre, par l'ajout d'un cordeau central, ce qui a permis son utilisation par les chuteurs opérationnels sautant en charge.



TAP 133-11
MT 140 Kg
Développé pour les CRAP afin de permettre des sauts opérationnels à très grande hauteur.

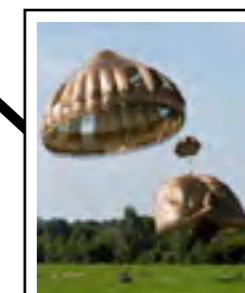
Le sac harnais tout dans le dos accueillait deux ailes identiques de type Magnum renforcée.

TAP 155-32 :
destiné à l'instruction au saut à ouverture commandée. De type tout dans le dos il se composait d'une voile principale de type aile « BASIC » ARZ 155, la voile de réserve était de type hémisphérique manœuvrable « TONKINOISE » ARZ 514.



PFP
Parachute de Formation et de Perfectionnement

Il va remplacer le 131-32 et le 155-32. De type tout dans le dos, il se compose d'une aile neuf caissons en principale et d'une cinq caissons en réserve.



EPC
MTE : 165 Kg
Composant principal de l'Ensemble de Parachutage du Combattant

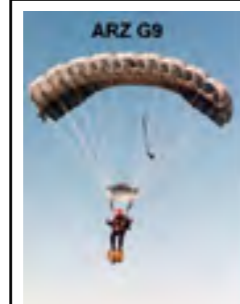
Les EPC remplaceront progressivement les EPI jusqu'en 2021 (13.500 parachutes). Ce nouveau parachute offre la possibilité de réaliser des sauts à faible hauteur.



MT1
MTE : 160 Kg
Origine US, composé de deux ailes identiques, développé et utilisé pour des applications opérationnelles.

687 L19 E2: PIL parachute d'instruction à la libération (1988). Destiné à l'instruction, en vol, à la libération.

GQ 360
Parachute de fabrication anglaise acheté par la France dans les années 90 (à confirmer). Il est composé de deux ailes et a la même vocation opérationnelle que le MT1.



ARZ G9
MTE : 160 Kg
Destiné aux commandos parachutistes, il permet des sauts à grande et très grande hauteur. Il permet l'emport de charge ainsi que d'équipements annexes. Composé de deux ailes identiques de neuf caissons.



BT 80
MTE : 90 à 210 Kg
Destiné à l'instruction et à l'entraînement des pilotes biplace. Ce matériel permet d'effectuer des sauts opérationnels à très grande hauteur soit en emport de passager soit en emport de charge lourde.



PBO
Parachute Biplace Opérationnel, destiné aux commandos parachutistes, il permet des sauts à grande et très grande hauteur avec emport de passagers ou de charges très lourdes.

2019
Bulletin n°100



Dans les pages suivantes, nous abordons quelques restructurations de l'École depuis une quarantaine d'années. Il s'agit de créations, reconstructions ou regroupement... La fin du service national et donc la diminution conséquente des effectifs a imposé à l'École un profond remaniement. La liste est trop longue pour aborder tous les changements...

LE 3^{ème} R.C.P

Ancien régiment créé durant la seconde guerre mondiale et dissout en 1945, le 3^{ème} RCP est recréé en 1979 au sein de l'école des troupes aéroportées. Intégrée à la 12^{ème} DLB, l'École était chargée d'armer une partie de ce régiment, l'autre partie étant armée par l'ENSOA de Saint Maixent. On se souvient des séjours en camp à Mailly ou La Courtine.



Porte-drapeau : Cne Martin - 1^{er} rang : Adc Néron - Adc Villemot 1986

Le Régiment est à nouveau dissout en 1998 dans le cadre de la réorganisation des armées.

LA «S.E.P.P» (section d'entretien et de pliage des parachutes - 3^{ème} Cie)

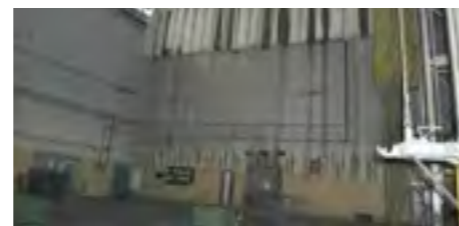


Logée dans des bâtiments spécifiques construits en 1957, la SEPP dont l'ensemble du personnel composait la 3^{ème} compagnie était en charge du parc de parachutes de l'École. Elle devenait compagnie de combat au sein du 3^{ème} RCP.

Créée en 1980 elle fut **dissoute en 2002**

En chiffres, annuellement près de 105 000 parachutes à personnel conditionnés et 650 tonnes de matériels largués.

En 1998, la partie technique de la compagnie prenait l'appellation de **Détachement Technique des Matériels de Parachutage et de Largage**



LA TOUR DE WRIGHT

Une tour (en dur) fut construite sur la zone de saut. Depuis le 23 avril 2018, elle porte le nom **d'A/C Patrick VENTAJA**.



LA RESTAURATION

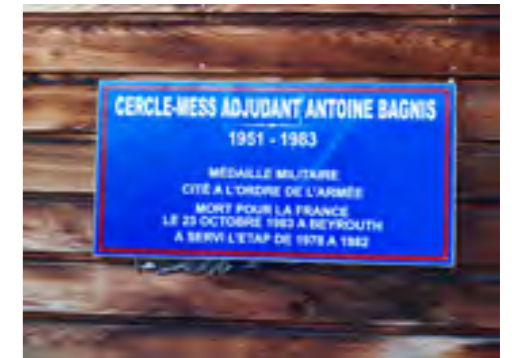


Ancien bâtiment de l'ordinaire

Trois sites de restauration existaient au sein de l'ETAP. Un cercle mess des Officiers, un cercle mess des S/Officiers et l'ordinaire. Certaines périodes de l'année plus de 2000 repas étaient servis le midi sur les trois sites. Suite à la suspension de la conscription et dans un souci d'économie, un bâtiment fut construit et inauguré en 2003 pour l'ensemble du personnel, regroupant la restauration et un bar intégrant un foyer. Ce complexe dispose d'une grande terrasse extérieure ainsi qu'un salon de coiffure. La gestion fut confiée à une entreprise privée. Ce complexe porte aujourd'hui le nom d'adjudant BAGNIS



Nouveau cercle-mess commun aux permanents et stagiaires



Plaques à l'entrée du mess

LA PISTE «CAILLAUD»

Depuis 40 ans lors du footing matinal, cadres et stagiaires parcourent une piste tracée autour de l'École. Il s'agit de la «Piste CAILLAUD» du nom du colonel commandant l'ETAP de 1972 à 1975. La construction d'une clôture autour de l'École va entraîner la réhabilitation de cette piste.



Inauguration de la piste "Général CAILLAUD"



Une partie de la clôture récemment construite



LA ZONE TECHNIQUE

C'est en 2003 que fut inauguré cet espace par le Lieutenant-colonel FERNANDES Chef de Corps l'ETAP. Appelée «NTII» et entièrement modernisée, elle regroupe atelier auto, aire de lavage et station carburants.



LE COMPLEXE SPORTIF

En 2004, le bâtiment qui abritait le «Foyer du para» fut transformé en un ensemble sportif couvert. De nombreuses activités sportives individuelles peuvent s'y pratiquer grâce à des installations modernes installées dans une salle vaste et fonctionnelle. Elle fut inaugurée le 14 mai 2004 par le Colonel FERNANDES



MISE EN SÉCURITÉ DE L'ÉCOLE



En 2003

En 2019

En 2020, le camp Zirnheld sera entièrement clôturé.



PASSATION DE COMMANDEMENT A L'ETAP

19 juillet 2019



La cérémonie de passation de commandement à l'École des troupes aéroportées, entre le colonel Jean-Christophe Ott et le lieutenant-colonel Jean-Philippe Mollard, s'est déroulée sur la place d'armes du camp Aspirant Zirnheld.

Le général Collet commandant la 11^{ème} brigade parachutiste présidait la cérémonie.



Des sauts, réalisés par l'équipe parachutiste de l'armée de Terre composée d'instructeurs et de moniteurs de l'ETAP, ainsi que par des chuteurs opérationnels ont clôturé cette cérémonie.

Colonel Jean-Christophe Ott



Lieutenant-colonel Jean-Philippe Mollard

L'INSTRUCTION PARACHUTISTE EN 2019 A L'ECOLE



" Par la ciel, pour servir "



LE VISAGE DE LA FORMATION :
Organisation et périmètres d'action.



1 - LA BRIGADE DE FORMATION AU BREVET PARACHUTISTE



Composée de quinze moniteurs et articulée en deux promotions, la brigade de formation au brevet parachutiste forme en moyenne par an 2500 parachutistes des 3 armées et de la gendarmerie.

Ayant pour mission principale de breveter sur EPC (Ensemble de Parachutage du Combattant) tous les futurs soldats de l'insolite, la BFBP s'attache particulièrement à fournir aux unités parachutistes des personnels formés en adéquation totale avec les besoins opérationnels actuels.

Après une inévitable formation au sol de 3 jours, l'instruction en vol dispensée s'articule en deux unités de formation. La première composée de 3 sauts entièrement dédiée à l'assimilation de la technique du saut à ouverture automatique.

Quant à la seconde, dite technico-tactique, les parachutistes effectuent un saut en musette avec arme assujettie, et deux sauts en charge avec exercice de réarticulation tactique au sol dont un de nuit.

Suite à la réalisation de ces 6 sauts nos jeunes parachutistes se voient délivrer le brevet parachutiste militaire.



Lors de la deuxième semaine de stage et ce après la remise de brevet, les unités que compose le CFST ainsi que la 11^{ème}BP peuvent bénéficier d'un ou deux sauts supplémentaires réalisés sur zones de mise à terre extérieures. Ces sauts réalisés dans un cadre tactique simple leurs permettent de mettre en œuvre des techniques aéroportées plus évoluées telles que le largage de colis mais également donne l'opportunité à l'encadrement des jeunes parachutistes de commencer à s'entraîner au combat TAP de manière organique avec leurs soldats. Sur ce même modèle, une troisième semaine de perfectionnement au saut à ouverture automatique (PERF OA) est également proposée aux unités.



Au-delà des réflexions menées pour fournir aux unités TAP des personnels toujours mieux formés, et encore plus apte d'emblée à servir en opération, la brigade de formation au brevet parachutiste se tourne vers l'avenir en numérisant son espace de formation.

Cela se concrétise avec la mise en place d'un écran et d'une caméra à l'arrière de synthèse pour filmer et débriefer à chaud en vidéo l'arrivée au sol des stagiaires. D'autre part à des fins pédagogiques, la confection de vidéos sous forme de mémos rappelant les techniques à appliquer face aux différentes situations que le parachutiste peut rencontrer. Ces vidéos consultables sur les moyens numériques des stagiaires (téléphone portable, tablettes, ordinateurs) seront une aide visuelle précieuse pour les futurs parachutistes.



Alerte info:

Le 07 octobre l'A400M a pour la première fois largué en 01 seul passage et par les 02 portes, 80 parachutistes avec équipement complet.



2 - LA BRIGADE DE FORMATION DES MONITEURS LARGUEURS (BFML)

La Brigade de Formation des Moniteurs Largueurs (BFML) est l'une des quatre brigades de formation de l'École des Troupes Aéroportées (ETAP). Elle est placée sous les ordres directs du chef du Bureau Formation Parachutiste (BFP). Commandée par un « Brigadier » qui peut être un sous-officier supérieur ou un officier, la BFML s'articule en deux cellules. La première chargée de la formation des moniteurs au sein du Peloton des Élèves Moniteurs (PEM), la seconde en charge de la formation des largueurs. Le rôle de commandant de brigade est comparable à celui du chef largueur, avec aux commandes de l'aéronef, le Commandant de l'École (CDE), le Directeur Général de la Formation (DGF) et le chef du BFP. Le « Brigadier », comme un chef-largueur, organise sa soute avec son équipe de largueurs (les deux cellules de formation). Il veille au respect du « memento » (les directives fixées par le CDE, le DGF et le BFP) afin que les largages (les stages) se déroulent dans les meilleures conditions. L'effet final recherché étant de qualifier des stagiaires, qui puissent, dès la sortie de l'ETAP, être directement engagés dans des opérations aéroportées ou aérotransportées.

de dernière génération. La moyenne d'âge est de 40 ans. Les formateurs de la BFML conduisent, entre autre, 4 PEM et 19 stages largueur ou chef-largueur par an. Pour mémoire, le 1er stage de moniteurs s'est déroulé du 25 novembre 1946 au 25 janvier 1947 à l'époque où l'ETAP était un centre école (CETAP). La BFML travaille en relation avec la Section Technique de l'Armée de Terre (STAT) et de



la Direction Générale de l'Armement (DGA) depuis le début des expérimentations des largages à partir de l'A400M et plus récemment du C130J-30. Nous parlons à présent d'Avions de Transport et d'Assaut de nouvelle génération (ATA-NG). La Brigade compte une équipe de marque et de primo-formateurs ATA-NG. De plus, la quasi-totalité du personnel est formé sur ces aéronefs. Lors de la Saint Michel 2019, certains cadres de la BFML ont été qualifiés largueurs/chefs-largueur sur le Nord 2501 « Noratlas » N° 105 (dernier exemplaire volant au monde).



Un encadrement interarmées, hautement qualifié ayant une forte expérience opérationnelle qui doit s'adapter à l'évolution matérielle, aux attentes et aux contraintes des unités TAP. A l'image de l'ETAP, la BFML aujourd'hui se compose de cadres qui viennent de toutes les formations parachutistes, 11^{ème} BP ALFUSCO et CFST, tous ont participé aux engagements majeurs de ces dernières années. Outre le fait d'être obligatoirement moniteurs, les 11 cadres de la BFML sont qualifiés dans le largage à Très Grande Hauteur (TGH) voire sur les aéronefs



Des stages exigeants qui nécessitent une réelle motivation, un engagement personnel afin de pouvoir devenir des spécialistes de la mise à terre au sein des unités.

Le PEM est l'un des stages majeurs conduit à l'ETAP. Les élèves peuvent compter sur un encadrement qui cultive les valeurs des parachutistes telles que la disponibilité, la rigueur, la générosité et l'exemplarité. Ce stage intense tant pour les stagiaires que pour l'encadrement se déroule sur neuf semaines. Le taux d'échec est assez important (50% sur les deux premiers PEM de 2019). Tenant compte des retours d'expérience (RETEX), des contraintes des unités, la BFML, en relation avec le DGF et le BFP, a proposé dernièrement une nouvelle maquette du PEM afin de permettre aux stagiaires de bénéficier d'un emploi



du temps différent des stages passés. Dans tous les cas, le niveau du PEM restera exigeant et les cadres ne pourront pas apprendre les cours à la place des élèves...

Les stages de largueurs et chefs-largueurs demandent également une réelle motivation et surtout beaucoup de rigueur et de discipline. En effet, le parachutiste, à partir du moment où il embarque, confie sa vie à l'équipe de soute. Le respect des procédures de largage est fondamentale afin de pouvoir garantir la sécurité des sautants tant en entraînement qu'en opération. Pour cela, les stagiaires réalisent une phase « SOL » basée sur le « DRILL » avant de passer en phase « VOL ». Les stagiaires bénéficient de maquettes «

ancienne et nouvelle génération ». Depuis quelques mois, l'ETAP possède un moyen de formation et d'entraînement au parachutage (MFE-P) d'A400M. Cet outil pédagogique représente un atout majeur dans la formation sur les ATA-NG. Deux maquettes (CN235 et C1301-30) devraient être également livrées dans les prochains mois. Afin de palier à la transition opérée par l'armée de l'Air, l'ETAP bénéficiera au cours du premier semestre 2020 d'un aéronef externalisé. Ce vecteur apportera une bouffée d'oxygène dans la formation des parachutistes et des équipes de soute. « A l'ETAP comme dans les régiments TAP, nous devons continuer à cultiver la culture de l'urgence dans les domaines de la réactivité et l'agilité » (directive initiale du CDE). La BFML doit savoir s'adapter en permanence, se tenir informée des évolutions matérielles, des RETEX, maintenir le lien avec les forces et surtout rester avant-gardiste. Pour ce faire, les formateurs participent aux côtés de ceux de la Brigade de Formation Spécialisée (BFS) aux campagnes de sauts sous oxygène conduites par les Forces Spéciales en France ou à l'étranger et assurent également des formations délocalisées dans les unités. De plus, dans le cadre de la Numérisation de l'Espace de Formation (NEF), la BFML a pour projet de développer des outils pédagogiques virtuels et connectés. A l'image de nos grands anciens qui ont toujours su faire preuve d'audace et de pragmatisme, la Brigade de Formation des Moniteurs Largueurs, animé du même enthousiasme, participera à toutes les évolutions TAP de demain, notamment dans ce « virage à 90° sur lequel s'engage la 11^{ème} BP dans le cadre du programme « SCORPION » (COM BP, PAU le 03/10/2019).





3 - LA FORMATION DES CADRES PARACHUTISTES

La Brigade de Qualification (BQ) se place au cœur de la formation des cadres parachutistes. En effet, près de 350 cadres suivent chaque année les stages de chef de section ou chef de groupe TAP au sein de la « brigade d'assaut ».

Au programme : inspection, marquage de zone et de terrain sommaire, réarticulation décentralisée, briefings tactiques, sauts techniques et tactiques de jour comme de nuit, sur toutes les zones de saut du Sud-Ouest allant jusqu'au saut en charge maximum afin de coller au plus près de la réalité des opérations actuelles.

LA BQ en chiffre sur une année c'est :

- 350 cadres formés ;
- 3850 sauts ;
- 102 largages sur ZMT extérieures ;
- le développement de projet expérimentation
- innovation (géolocalisation des colis et du point initial (PI) - gestion des données au PI).

Emplol systématique du SMB en BQ à compter du Q3/2019

Emport en GC de matériel réel (Mo81, MILAN) pour MeO sur ZMT à compter du Q3/2019

Une architecture au service de l'innovation :

Articulée en deux brigades d'encadrement des stages (B1 et B2), la BQ est composée de deux chefs de stage (un capitaine et un adjudant-chef), de 8 moniteurs et de 4 MDR, tous subordonnés à un capitaine, chef de la BQ. L'expertise développée par l'ensemble de ces cadres permet à la BQ de se positionner en laboratoire du saut en automatique et de la mise à terre de masse plaçant ainsi celle-ci au cœur de l'innovation dans le cadre du combat TAP.

Un programme progressif pour une aptitude d'emblée à un emploi en opération :

Le programme est progressif et permet à l'issue des premiers sauts d'extension ou de remise à niveau d'expérimenter le saut dans toutes les configurations possibles, avec :

- la pratique de sauts sur des zones techniques de jour et de nuit ;
- l'expérimentation des différentes configurations (musette et armement assujetti, gaines individuelles et collectives, colis, saut en charge maximum...);
- des briefings tactiques systématiques sur des thèmes mis à jour régulièrement et les plus

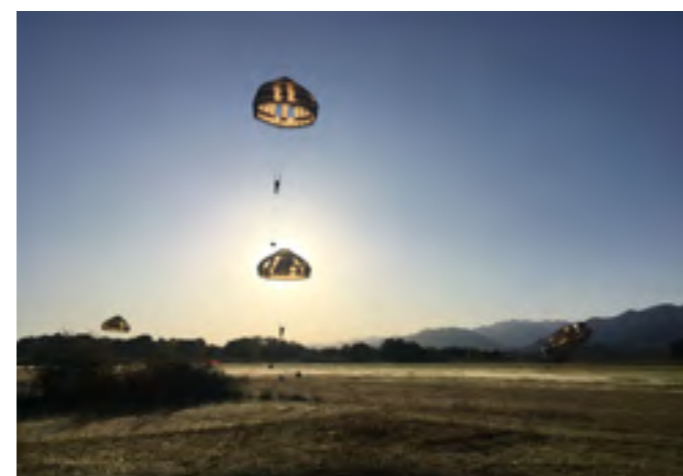


proches possible de la réalité des opérations (ennemi, cas non conforme, coordination et conduite à tenir).

La réarticulation rénovée :

Les stagiaires mettent aussi en pratique la réarticulation rénovée qui consiste en une adaptation au terrain et à la mise à terre, afin de gagner des délais, d'effectuer le trajet le plus court avec tout le matériel TAP pour le dissimuler, et donc limiter les déplacements avec des charges inutiles pour débiter la mission le plus rapidement possible en ordre de combat :

- dès l'arrivée au sol et la mise en condition du matériel, l'orienteur de chaque groupe et son binôme de circonstance rejoignent au plus vite le « PI groupe » afin d'y recueillir le reste du groupe pour y déposer le matériel TAP dans un plot TAP ;
- le chef de groupe prend les coordonnées GPS du point de dépose des matériels et rejoint au plus vite le « PI section » pour permettre le comptage et le jalonnement vers la ZR ;
- le matériel sera récupéré par le 2^{ème} échelon.



Les unités attendent de leurs cadres une aptitude immédiate à l'engagement par la 3^{ème} dimension et la BQ met un point d'honneur à répondre à cette exigence.



4 - LA BRIGADE DE FORMATION SPÉCIALISÉE

Brigade reconnue pour son expertise de la chute libre militaire et plus particulièrement pour la chute opérationnelle, la BFS est en charge de toutes les actions de formations ayant une composante liée aux sauts à ouverture commandée retardée (SOCR). Des formations initiales (SOCIN) au profit des stages PEM et OSTA, en passant par les stages SOGH, Gaine pour Charge Lourde (GPCL), Pilote biplace Opérationnel, jusqu'au plus haut du spectre avec le stage d'instructeur SOCR, les instructeurs de la BFS ont à cœur de proposer une formation se rapprochant le plus possible de la réalité opérationnelle.

Mode d'action reconnu et privilégié depuis plusieurs années par les forces spéciales et les commandos de la 11^{ème} Brigade parachutiste, l'insertion de chuteurs en opération par saut opérationnel à grande hauteur permet d'offrir aux armées une capacité d'action dans la profondeur modulable et adaptable à l'effet final recherché sur le terrain. La France, forte d'une riche expérience opérationnelle, fait partie des nations dont la compétence en matière de chute opérationnelle est internationalement reconnue.

Désireuse de délivrer une formation de qualité et proche de la réalité, la BFS fait preuve d'innovation dans le domaine des outils pédagogiques via la numérisation de l'espace de formation. Ainsi, l'acquisition de tablettes durcies permet aux instructeurs de disposer aisément de tous les documents nécessaires à l'instruction et de briefier les stagiaires directement sur ce nouveau moyen. En outre, des balises GPS sont désormais distribuées aux stagiaires lors des sauts avec infiltration sous voile (ISV), rendant possible l'observation en temps réel de leur progression sous voile. Cet outil raccourcit les délais d'intervention en cas d'accident et sert également de support au débriefing des sauts. D'autres projets sont à l'étude pour lesquels les dix-neuf instructeurs de la Brigade de Formation Spécialisée sont systématiquement mis à contribution.

La pratique du vol en soufflerie (simulateur de chute libre) en version « para équipé G9/Gaine » fera partie de l'instruction délivrée préalablement aux premiers vrais sauts en gaine. Ces innovations dans le cadre de la formation ont pour seul et unique but d'optimiser la formation des stagiaires de la BFS afin de les rendre apte d'emblée à un emploi en opération extérieure dès leurs retours dans leurs unités respectives.



Situé à l'extrémité ouest du camp Zirnheld, le service des Agrès met à disposition tout le matériel nécessaire afin d'assurer la formation des nouveaux parachutistes. Pour assurer cette mission, les Agrès disposent de tout un parc de parachutes d'instruction ainsi que de tous les matériels permettant d'amener les jeunes recrues à effectuer leur premier saut dans les conditions optimales de confort et de sécurité. Le service dispose également d'agrès mécaniques permettant de restituer certaines conditions que les futurs brevetés rencontreront au cours de leurs sauts.

Les Agrès d'instruction multiplace (AIM) construit, pour le premier, en 2012. Ils permettent d'apprendre les différentes opérations à effectuer lors d'un saut ainsi que les manœuvres utiles au parachutiste s'il est amené à ouvrir son parachute de secours.



L'Agrès de traînage (AT) construit en 1984, permet l'apprentissage de la libération de la voile après atterrissage pour éviter au parachutiste d'être traîné au sol en cas de vent.

Les Maquettes qui sont des reproductions de carlingues d'aéronefs apprennent aux élèves à se positionner pour monter dans un avion ainsi que l'attitude à adopter lors de la sortie de celui-ci.

La Tour d'atterrissage, rénovée en 2006, permet l'apprentissage de la position lors de l'arrivée au sol.



L'Agrès de synthèse (AS) construit en 1985 et réactualisé en 2010, permet de faire le point de toute une phase de saut. Il permet aux élèves de restituer ce qu'ils ont appris pendant leur formation au sol depuis la sortie de l'avion jusqu'à l'atterrissage.

Les futurs parachutistes reçoivent une instruction au sol d'une semaine. Elle est dispensée par les moniteurs de la BFBP qui travaillent en relation avec les Agrès en se servant des différents matériels mis à leur disposition. A l'issue de cette instruction, les élèves passent à la phase vol lors de la deuxième semaine.

Le fonctionnement du service est assuré par 5 personnels. L'équipe se compose d'un chef de service, de trois magasiniers-pliers et d'un technicien chargé de faire fonctionner les divers agrès techniques tout en assurant leur maintenance.



CHALLENGE INTER ECOLES PARACHUTISTES

La première édition du Challenge Inter Écoles Parachutistes (CIEP) s'est déroulée en 1980 à l'initiative de l'École des troupes aéroportées (ETAP) commandée par le Général FAYETTE. L'objectif initial était de nouer des relations cordiales entre les instructeurs parachutistes des Nations Unies.

Recentré sur l'Europe à partir de 1987, il est depuis organisé chaque année et à tour de rôle par les pays qui y participent. Il se déroule sur une période d'une semaine et se divise en deux volets : un symposium et une compétition.

Le symposium permet d'échanger connaissances et savoir-faire au travers de conférences à caractère technique. Les sujets abordés, choisis chaque année sur des thèmes différents, permettent « aux commandeurs » d'élargir les perspectives de l'initiative européenne, dans un contexte de construction européenne de la défense.

La compétition voit s'affronter en un pentathlon moderne (épreuves spécifiquement militaires) des équipes de 5 compétiteurs, sélectionnés parmi les meilleurs instructeurs parachutistes de chaque nation représentée.

En marge de ce programme, un certain nombre d'activités culturelles et ludiques sont organisées au profit de l'ensemble des participants.

Les différentes épreuves :

Encadrée par un coach et forte de 5 compétiteurs dont au moins un officier et un sous-officier, une équipe par pays participe au challenge. La compétition, se déroule en moyenne sur 5 jours, comprend toujours les 5 mêmes épreuves dont la forme est laissée à l'initiative du pays organisateur et qui sont :

Saut en parachute :

- une épreuve de précision d'atterrissage en ouverture retardée (OR) ;
- une épreuve de précision d'atterrissage en ouverture automatique (OA) avec le parachute du pays organisateur (largage autonome sur un rectangle de 100mx400m ; il s'agit pour les 5 sautants d'arriver au plus près de la ligne médiane de ce rectangle) ;

Natation :

- une épreuve de nage utilitaire (treillis du pays ; 100m nage libre mais une variante peut être utilisée plus courte avec obstacles) ;

Tir :

- une épreuve de précision (100m, 3 positions, couché, à genoux et debout, avec l'arme de dotation du pays organisateur) ;

Course d'orientation :

- une épreuve de course en ligne classique, sur environ 10km.

Tous les compétiteurs participent à l'ensemble des épreuves pour lesquelles un classement individuel et par équipe est établi. Le classement général par équipe est fait par l'addition des points (places) acquis dans chacune des disciplines.

L'ETAP organisa le challenge en 1980-1988-1995-1999-2006-2012

Elle le remporta en 1980-1992-1999-2004-2009-2011

Alerte info

Le Ciep se déroulera du 27 au 31 juillet à l'Etap. Tous les anciens compétiteurs et autres coach désirant assister à la remise des récompenses doivent contacter le CEN © Philippe Maury par mail à l'adresse suivante : Philippe.maury@intradef.gouv



Quelques photos souvenirs....

1982



Les compétiteurs autour du Gal Dominique

1986



Reyberol - Vignau - Gal de Courrèges
Viville - Dubrez - Percy du Ser - Saves - Bocquillon - Hérault

1994



Les compétiteurs autour du Gal Lesquer

2010



Notre équipe

2011



2019



Notre équipe avec le consul honoraire de France à MURCIE - Espagne

LE MUSÉE DES PARACHUTISTES

« Des précurseurs aux Paras d'aujourd'hui, un musée pas comme les autres »

L'année 1946 voit la création du centre école des troupes aéroportées à Pau Idron sous le commandement du colonel Durand puis du colonel Pommiès et la disparition des centres de parachutisme de Lannion, Avord et Toulouse Balma. Le centre est en particulier chargé de la formation des recrues qui vont rejoindre les unités de la toute nouvelle 25^{ème} DAP, stationnées en Afrique du nord. En 1953 le CETAP devient base école (BETAP) et s'installe au camp d'Astra. Mais c'est en 1962 sous les ordres du colonel Leborgne que sera créée la salle d'honneur des parachutistes, base du musée d'aujourd'hui. Le commandant de l'école a œuvré dans un contexte historique tendu au lendemain des événements d'Algérie, pour que ce lieu de mémoire et de recueillement soit construit. Sans financement, il a dû faire preuve d'imagination pour trouver les ressources nécessaires à sa construction. Le témoignage des anciens évoquent la culture du maïs sur le terrain militaire puis sa vente mais aucune archive ne le confirme...



La salle d'honneur sera inaugurée le 28 septembre 1964 par le ministre des armées, Pierre Messmer en présence des drapeaux des unités parachutistes. Il est intéressant de noter que ce bâtiment qui n'était pas connu des services du Génie (non répertorié sur le petit atlas), a vécu une inauguration ministérielle.

Dans les années qui vont suivre, la salle d'honneur va pleinement jouer son rôle vis-à-vis du personnel de l'école et des stagiaires en leur permettant de découvrir l'épopée de leurs anciens de la seconde guerre mondiale à l'Algérie.

L'engagement des parachutistes dans les opérations extérieures de la fin des années 70 (Tchad, Zaïre) et des années 80 (Liban, Afrique) vont entraîner une évolution dans la gestion du musée. La salle d'honneur va devenir musée de tradition de l'armée de Terre en 1983. Sous l'impulsion du commandement de l'ETAP, quelques anciens vont créer la première association de soutien en 1985 et en confier la présidence au colonel (er) Achille Müller, ancien SAS. Elle prend le nom d'association nationale des amis du musée des parachutistes.

Son action déterminante auprès des amicales et d'autres associations va permettre de récupérer des fonds pour l'amélioration de la présentation des collections mais également de les compléter avec de nombreux souvenirs. Il devenait alors nécessaire d'agrandir le musée.

Le colonel Flamand, nouveau président de l'ANAM Para, aidé de Marc Desaphy organisa une grande souscription nationale au service de laquelle le général Massu mit toute sa notoriété. Les relations des uns et des autres ainsi qu'une campagne médiatique permirent de récolter une part importante du budget nécessaire à l'extension ; l'EMAT accorda le complément et en 1994 le projet fut acté. Il prévoyait la construction d'un bâtiment de 1200 m² qui intégrait l'existant, lui donnant par la même le statut légal qu'il n'avait toujours pas... Cette période de travaux qui devait durer trois ans a été mise à profit par le nouveau président de l'ANAM Para, le colonel (h) Jean Daubas, aidé du commandement de l'école et du délégué au patrimoine de l'armée de Terre pour créer une nouvelle muséographie.

Elle reposait sur les principes suivants :

- éviter les pancartes explicatives (les visiteurs ne les lisent pas) ;

- expliquer ce qu'on veut dire uniquement à l'aide de la vidéo (à la condition que les visiteurs soient assis) ;
- frapper les visiteurs par des symboles forts à intervalles réguliers pour les maintenir dans l'ambiance.

Ces axes de réflexion qui étaient en vigueur à cette époque, ont conduit à la remarquable réalisation qui eut d'emblée un immense succès lors de son inauguration en octobre 1997 pour le cinquantenaire de l'ETAP. Des travaux de mise aux normes afin d'obtenir le statut d'établissement recevant du public (ERP) furent réalisés et l'autorisation d'ouverture au grand public actée le 14 juin 1999.

Ce renouveau permit le passage du musée de l'objet à un musée de l'histoire où désormais le visiteur est mis d'emblée en contact avec les symboles forts des parachutistes : l'avion, le saut et le parachute. Il s'engage alors dans un parcours chronologique de la 1^{ère} guerre mondiale aux opérations d'aujourd'hui en découvrant les salles dédiées à la 2^{ème} guerre mondiale, à l'Indochine, l'Algérie et à la période contemporaine. La visite est ponctuée de projections d'archives sonorisées suivies de vitrines agrémentées de mannequins et de matériels mis en situation.

Soutenu par la société des amis du musée des parachutistes (SAMParas) créée en 2013, le musée poursuit son évolution au travers des projets d'infrastructure (agrandissement de la crypte et création de deux salles), d'intégration des opérations contemporaines et d'évolution du message muséographique afin de mettre à l'honneur les figures qui ont contribué à écrire l'histoire des parachutistes.



Les acteurs d'aujourd'hui remplissent leurs missions d'accueil, de développement et de rayonnement avec le même enthousiasme que leurs anciens, bâtisseurs de ce remarquable musée au service de tous les Paras.

Colonel Pascal Vigneron Conservateur du musée des parachutistes



LA SAINT MICHEL 2019 À L'ETAP



Tout était réuni pour que cette journée se déroule dans de bonnes conditions, même la météo a été clémente malgré des prévisions pessimistes. De nombreux personnels de l'EM CFST, du GSBdD, du Centre Médical des Armées ainsi que plusieurs associations et leurs drapeaux (Société des amis du musée des parachutistes, Association des chuteurs opérationnels et bien évidemment notre amicale) se sont associés à l'École.



La cérémonie était présidée par le général de brigade Michel Delion, directeur du centre de doctrine et de l'enseignement du commandement et Les troupes sous les ordres du lieutenant-colonel Jean-Philippe Mollard commandant l'ETAP.



Madame Josy Pouyeto, députée des Pyrénées Atlantiques ainsi que monsieur Pascal Giraud, conseiller municipal correspondant Défense, nous ont fait l'honneur de leur présence.

L'équipe de démonstration de l'ETAP et des chuteurs opérationnels ont clôturé ce rassemblement par un saut de démonstration. Ils ont été largués par le Nord 2501 N°105, qui nous a ensuite gratifiés d'un passage basse altitude.

Après un buffet très apprécié, servi à l'extérieur du cercle mess, la journée fut clôturée par le passage surprise de la patrouille de France.



Les photos de la Saint Michel (180) sont consultables sur notre site : <https://aetap.org> page "accueil"



MOT DU TRÉSORIER

Comme chaque fin d'année, le trésorier fait le point sur le règlement des cotisations. Certains d'entre-vous doivent l'année 2019 (25), et quelques uns (13), ne sont pas à jour pour les deux dernières années. Malgré des rappels par message et par courrier restants sans réponse, il est regrettable mais nécessaire de faire un peu de ménage en radiant les « mauvais élèves ».

Je rappelle que ce n'est pas une obligation d'adhérer à l'Amicale de l'ETAP. C'est une façon de remercier notre École pour ce qu'elle nous a apporté et c'est aussi l'occasion de retrouver les générations qui se sont succédées sur le camp d'Astra puis A.Zirnheld. Je rappelle aussi que le Conseil d'Administration de notre Amicale est composé de bénévoles qui passent beaucoup de temps pour garder de bonnes relations entre vous et l'ETAP. Il est regrettable d'entendre certains critiquer le fonctionnement de l'Amicale et le soutien que nous témoignons à notre École.

Nous venons de changer d'organisme bancaire ce qui va avoir pour conséquence envers les amicalistes qui avaient opté depuis des années pour un Virement Automatique de fournir à leur banque le document ci-dessous pour continuer à bénéficier de cette facilité de règlement. Vous serez contactés individuellement par courrier ou message par le trésorier qui vous guidera dans cette démarche si nécessaire.

Enfin, depuis maintenant 12 années notre trésorier Bernard Gardien est membre du Conseil d'Administration. Il arrive en fin de mandat à la prochaine Assemblée Générale. N'envisageant pas de se représenter à ce poste, il est demandé aux volontaires de se manifester pour assumer cette fonction.

RELEVÉ D'IDENTITÉ BANCAIRE - IBAN

	Banque	Guichet	Numéro de compte	Clé
RIB FRANCE	16906	40023	87031339217	55
IBAN ETRANGER	FR76 1690 6400 2387 0313 3921 755			BIC AGRIFRPP869
Domiciliation	Nom et adresse du titulaire			
PAU UNIVERSITE (40023)	ASSOC. AMICALE DE L ETAP			
Tél : 0559147838	CAMP ASPIRANT ZIRNHELD			
	64010 PAU CEDEX			

- Merci à nos généreux donateurs -

Mmes veuves LORRY, RAINESON, RIAUDEL, GUILBAUT
Mrs BUADES, CARBILLET, DERLAND, HILLEREAU, MOLLARD, WABINSKI, WILLAIME,
GREGOIRE, DE COURREGES, SARRADE, PINTUREAU.



LE SITE INTERNET DE L'AMICALE

<https://actap.org/>



C'est en 2009 que le site de l'amicale a vu le jour. La charge de travail fut importante car il ne s'agissait pas d'un simple site... Il devait, outre la dizaine de rubriques proposées aux visiteurs, intégrer une gestion totale des adhérents, une comptabilité générale respectant les règles comptables nationales, une messagerie interne personnalisée permettant l'envoi d'emails à l'ensemble des adhérents, aux seuls membres du conseil ou à un ou plusieurs adhérents au choix par un simple clic. Chaque adhérent devait disposer d'un «espace personnel» (trombinoscope) dans lequel il pourrait afficher sa photo et son adresse à l'attention des visiteurs entre autres.

Cet ensemble fut conçu (gratuitement) par Alain Morin avec l'aide de Bernard Gardien pour la saisie individuelle des adhérents.

Suite à l'assemblée extraordinaire de 2016, l'ANAETAP est devenue AETAP, le site est modifié en conséquence. En décembre 2018, il est actualisé afin de respecter les dernières normes relatives à la sécurité (HTTPS). Il dispose à ce jour de 19 rubriques. Notre site est mis à jour plusieurs fois par semaine en fonction de l'actualité.

La prochaine modification prévue est une meilleure adaptation pour nos visiteurs utilisant des smartphones ou des tablettes.

Ils nous ont quittés !

Adjudant Chef Jacques LAMARQUE le 8 aout 2019 à l'âge de 88 ans.
- BP 57582 - BMP 872



Paul COLOMBANI le 9 juillet à l'âge de 80 ans.
Présent à l'ETAP de 63 à 68 et de 71 à 78 - BP 199688

Adjudant Chef Gilbert GLEIZES le 19 octobre 2019 à l'âge de 81 ans.
- BP 121780



Mr Marcel LEBLED le 15 novembre 2019 à l'âge de 91 ans.
Ancien maitre bottier de l'École durant 26 ans de 1962 à 1988



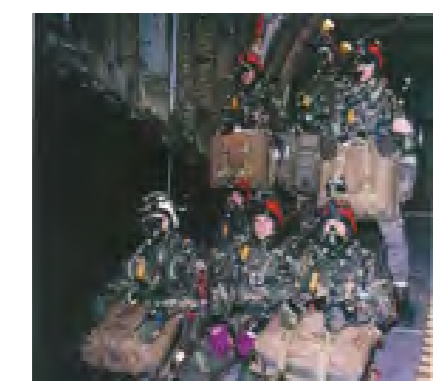
En vrac, de l'IPHR à la BFML en passant par l'IBP; de l'ISAP à la BFS; sans oublier l'ICAP, l'ITALA et la « Compet ».

Et les années 60 !





D'hier à aujourd'hui..... D'hier à aujourd'hui..... D'hier à aujourd'hui..... (Suite)



D'hier à aujourd'hui..... D'hier à aujourd'hui..... D'hier à aujourd'hui..... (Suite et fin)



A/C Pierre ARASSUS
Plusieurs fois Champion du Monde
dans les années 60

S/C Roger KUENZI



1964



1954



1963



les Montagnes de 513 Promotion
15 novembre 1964



1^{er} PEM "Officers" - 1970
Encadrement: Du Montebert Devient Principal Sublet
1^{er} PEM "Officers" - 1970
Encadrement: Du Montebert Devient Principal Sublet



1961



2019



Implantée en Béarn depuis 1947, l'école des troupes aéroportées forme l'ensemble des parachutistes de l'armée de Terre, de la Marine Nationale, de l'armée de l'Air et de la Gendarmerie.

4 000 stagiaires
par an

45 000 sauts
par an

2 000 heures de vol
par an

plus de **700 000 brevets**
délivrés

LES FORMATIONS DE SPÉCIALISATION

L'ETAP forme également chaque année plusieurs centaines de spécialistes, à la fois en saut à ouverture automatique et en chute libre.



Saut à ouverture à grande hauteur



Saut à ouverture à très grande hauteur



Largueur et chef-largueur



Chef de groupe et chef de section TAP



Pilote tandem



Pilote gaine pour charge lourde

LE BREVET PARA

Socle commun à tous les parachutistes, le brevet para est le symbole d'appartenance aux troupes aéroportées (TAP). Il est délivré au terme de deux semaines d'instruction : la première se déroulant au sol et la seconde en vol.



Bulletin de liaison semestriel de l'Amicale de l'École des Troupes Aéroportées
Camp Aspirant Zirnheld - BP 594 - 64010 PAU CEDEX

Rédacteurs : Patrick NÉRON - Christian GANTEIL - Jean-Michel DEJONGUE

Photos, mise en page et réalisation : Cellule multimédia ETAP

Imprimerie et routage : Imprimerie moderne PAU